


2020 사회적협동조합 사람과세상
연차보고서



**PEOPLE
AND
SOCIETY**
ANNUAL REPORT 2020



16686 경기도 수원시 영통구 동탄지성로 470번길 34, 상가동 2층
TEL 070-4763-0130 FAX 070-4763-0120
홈페이지 www.pns.or.kr 페이스북 www.facebook.com/pnscoop

 사회적경제의 지속가능한 발전
더 멋진 세상을 위해

2020 사회적협동조합 사람과세상
연차보고서



PEOPLE AND SOCIETY

ANNUAL REPORT 2020



사회적경제의 지속가능한 발전
더 멋진 세상을 위해

2020 사회적협동조합 사람과세상
연차보고서



PEOPLE
AND
SOCIETY

ANNUAL REPORT 2020



2020 사회적협동조합 사람과세상
연차보고서

People & Society



Notable Achievement



Social Economy Trend



CONTENTS 목차

<hr/>	
이사장 인사말	08
미션과 비전	10
조직구성	12
한눈에 보는 사회적협동조합 사람과세상	13
사회적협동조합 사람과세상 사업 분야	16
사회적협동조합 사람과세상이 걸어온 길	20
<hr/>	
숫자로 보는 사회적협동조합 사람과세상의 2020	26
사회적협동조합 사람과세상 2020 경영성과 보고	33
사회적협동조합 사람과세상 2020 사회성과 보고	34
<hr/>	
사회적경제 트렌드 2021	48
기고문 1 > 소셜벤처를 위한 자본	50
기고문 2 > 마을관리 협동조합, 도시재생의 '출발점'일 뿐 진행도, 끝도 아니다.	53



**PEOPLE
AND
SOCIETY**
ANNUAL REPORT 2020



People & Society



사회적경제의 지속가능한 발전
더 멋진 세상을 위해

- 이사장 인사말
- 미션과 비전
- 조직구성
- 한눈에 보는 사회적협동조합 사람과세상
- 사회적협동조합 사람과세상 사업 분야
- 사회적협동조합 사람과세상이 걸어온 길



이사장*
인사말

이사장* 인사말



"연대와 협동을 통한 사회적경제의 활성화와 사회적가치 창출을 지원하여 더 좋은 세상을 꿈꾸는 전문가 조직을 지향하겠습니다."

2020년 사회적협동조합 사람과세상의 첫 번째 연차보고서가 발간되었습니다.

코로나19로 많은 어려움을 겪고 있는 상황임에도 불구하고 사회적협동조합 사람과세상과 함께 해주신 모든 분들에게 정말 깊은 감사를 드립니다.

2020년 경기도내 많은 사회적경제기업과 유관기관, 조합원분들이 함께 만들어낸 결과를 단순히 숫자로 표현하는 것은 분명히 한계가 있습니다. 사회적경제 지원기관으로서 매출액이나 고용인원보다는 정성적이고 경기도 사회적경제의 지원과 활동을 위한 노력과 열정이 훨씬 크기 때문입니다.

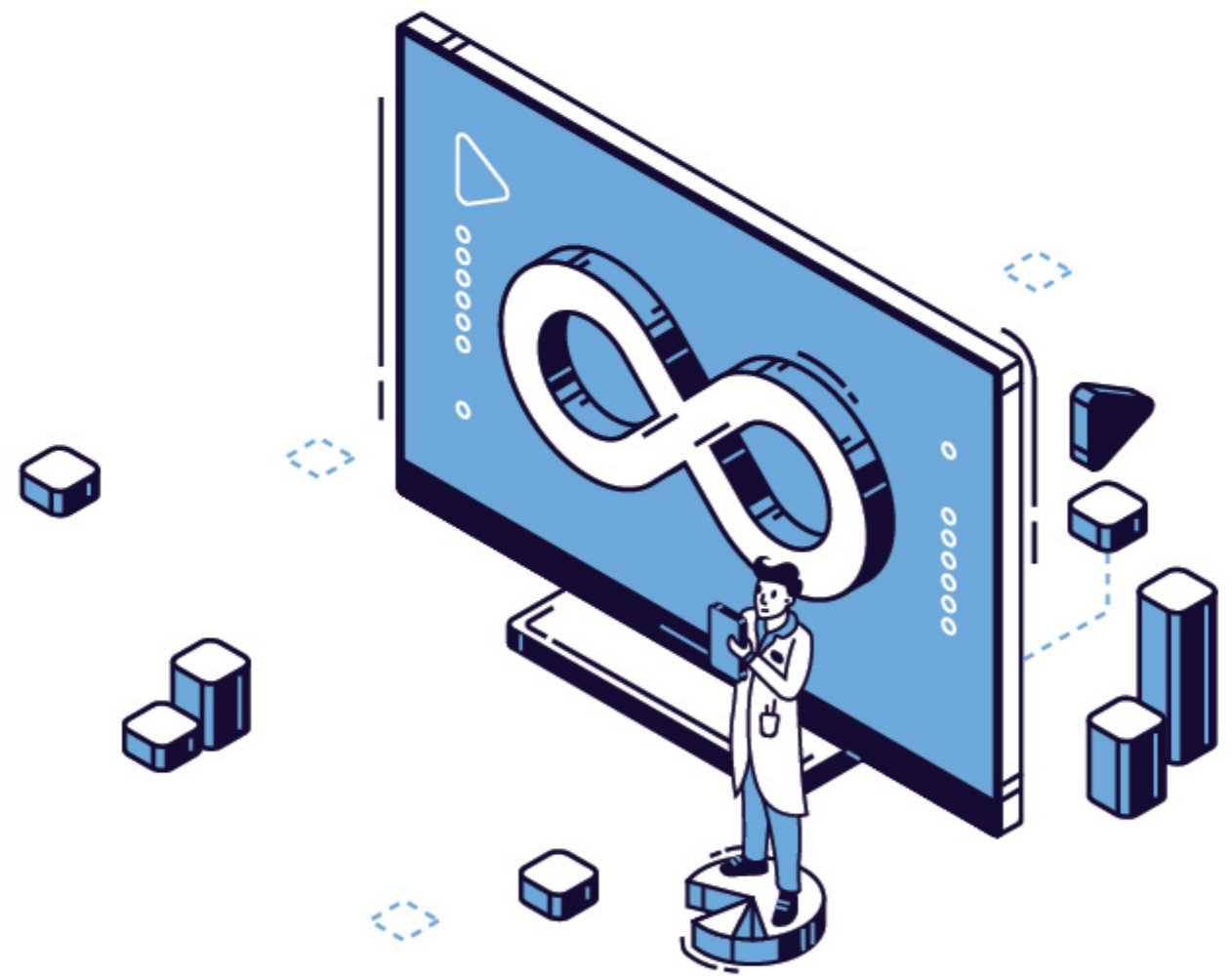
사회적경제의 활성화와 지속가능성을 지원하는 전문가 조직, 사회적경제의 네트워크 허브로서의 중간지원기관이라는 조합의 미션과 비전을 달성하기 위해 항상 노력하겠습니다.

경기도내 사회적경제의 지속가능성과 사회적가치 창출을 위해 노력하고, 변해가는 경제적·사회적·문화적·정책적 환경 속에서 연대와 협력의 가치를 최고로 하는 사회적협동조합 사람과세상이 되도록 더욱 노력하겠습니다.

감사합니다.



사회적경제의 활성화와 지속가능성을 지원하는 전문가 조직을 지향한다.
사회적경제 전문 역량을 통해 지속가능한 사회적경제를 위해 헌신한다.
사회적경제의 네트워크 허브로서 교류와 소통을 매개한다.



연대와 협동을 통한 사회적경제의 활성화와 사회적가치 창출을 지원하여
더 좋은 세상을 꿈꾸는 전문가 조직을 지향한다.

미션과* 비전*



공감

+



전문가

+



지속성

사회적경제의 지속가능한 발전



교육지원 + 자원연계 + 홍보지원

사회적경제 성장지원

- 성장단계별 교육 및 컨설팅지원
- 판로 및 마케팅 지원
- 기업 CSV·CSR 연계
- 프로보노 매칭
- 대·중소기업과 협력하여 동반성장지원



정책개발 + 모델발굴 + 설립지원

사회적경제 모델발굴

- 분야별, 대상별 혁신 모델 발굴
- 지역경제 활성화 및 일자리 창출
- 모델발굴
- 사회적기업가 양성



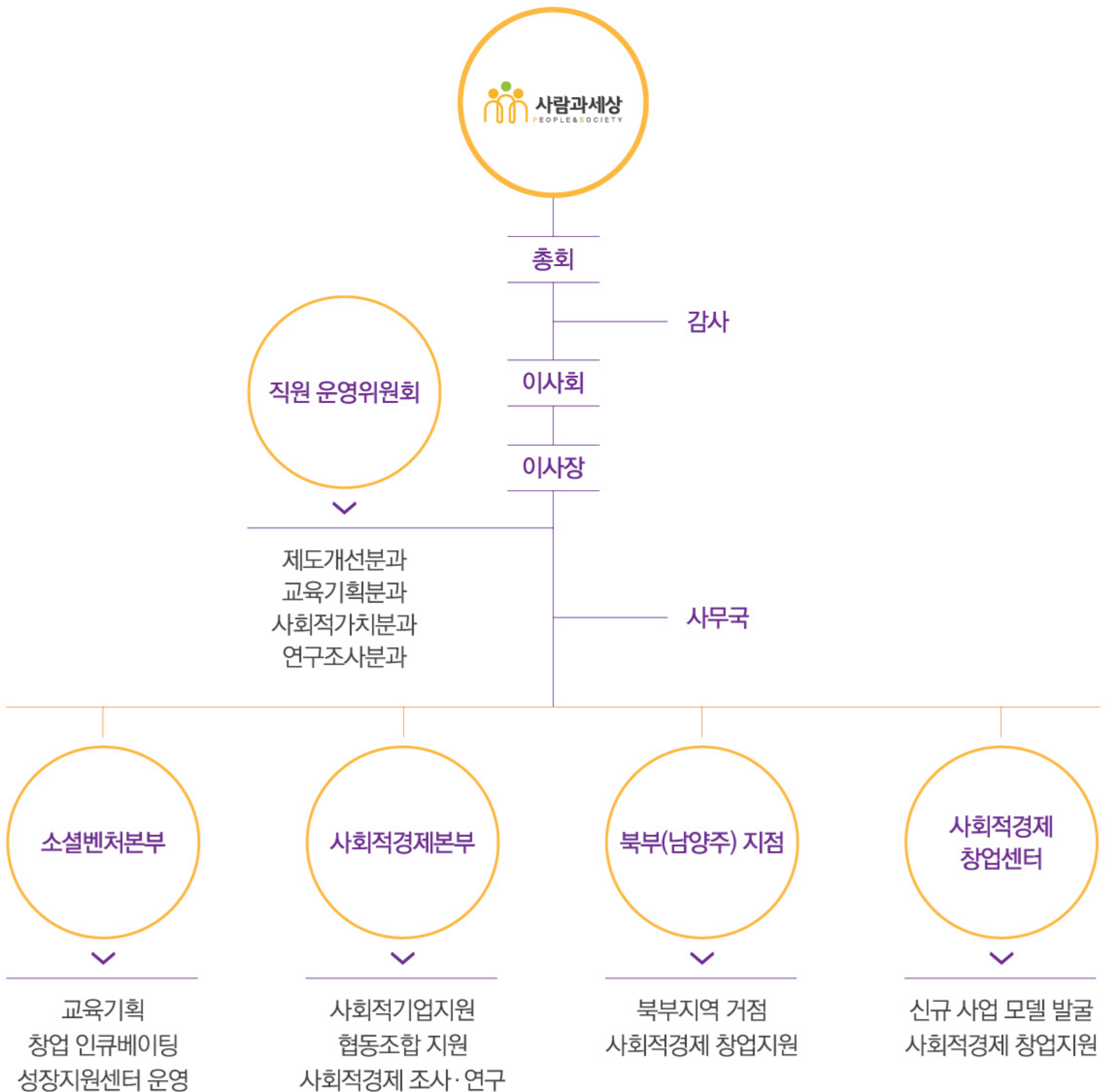
네트워크 구축 + 성공모델확산
+ 인식확산

사회적경제 네트워크 지원

- 이종·동종간 네트워크 구축
- 사업교류·협력네트워크 구축
- 성공모델 확산을 통한 인식개선
- 지역별 네트워크 구축



- 인 가 : 고용노동부 제46호 (14.12.09.)
- 이사장 : 주태규
- 직 원 : 총 27명
- 조합원 : 총 30명 (직원 18명, 후원자 12명)
- 출자금 : 42,100천원



*



*

한눈에 보는*

사회적협동조합 사람과세상

사회적경제의 활성화와 지속가능한 생태계 조성

인큐베이팅(육성)

- 사회적기업가 육성
- 창업 공간 지원
- 전담 매니저 및 멘토 지원

엑셀러레이팅(성장지원)

- 심화경영컨설팅
- 홍보·마케팅 지원
- 성장단계별 맞춤형 전문교육

제도 지원

- 재정지원사업 교육·실사·심사지원
- (사회적)협동조합 경영공시 지원
- (예비)사회적기업 사업보고서 지원

사후 관리

- 사회적가치(SM) 측정
- 성과분석
- (사회적)협동조합 조합원 교육
- (예비)사회적기업 운영 교육

네트워크 및 자원연계

- 업종별·지역별 네트워크 구축
- 기업 CSR, CSV 연계
- 공공구매 간담회
- 프로보노 지원

이슈발신 및 정책 제안

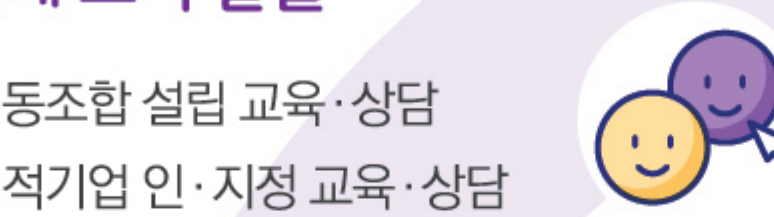
- 고용노동부·기획재정부·한국사회적기업진흥원 등 정책 제안
- 제도개선 간담회
- 뉴스레터 발송

사회적경제 조직 발굴

- (사회적)협동조합 설립 교육·상담
- (예비)사회적기업 인·지정 교육·상담
- 소셜벤처 경연대회

지역 사회 수요 파악

- 복지사각지대 발굴
- 지역 문제 및 주민 수요 파악
- 해결 가능한 비즈니스 모델 발굴





사회적기업·협동조합 통합지원사업

사회적협동조합 사람과세상은 2015년부터 경기도 사회적기업·협동조합 통합지원 기관으로 선정되어 (예비)사회적기업과 (사회적)협동조합의 지속가능한 성장을 지원하며 사회적경제 생태계를 구축하는 역할을 합니다.

- 사회적경제 네트워크 구축 및 자원연계
- 사회적기업 인증 지원
- 지역형·부처형 예비사회적기업 지정 지원
- (예비)사회적기업 재정지원 사업 지원
- (예비)사회적기업 경영상담 및 현장지원
- (예비)사회적기업 역량강화 교육
- 신규 (예비)사회적기업 모델 발굴 및 확산
- (예비)사회적기업 평가 및 모니터링 지원
- (예비)사회적기업 기초경영지원
- (사회적)협동조합 설립 상담, 교육 지원
- (사회적)협동조합 운영 및 경영공시 지원



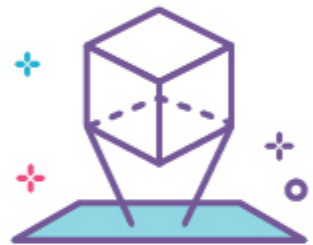


사회적기업가 육성사업 등 창업 인큐베이팅

사회적협동조합 사람과세상은 2016년부터 사회적기업가 육성사업 위탁운영기관으로 선정되어 사회적경제기업 설립을 준비하는 창업팀을 대상으로 소셜미션 수립과 사업화에 대한 창업 인큐베이팅 시스템을 제공합니다.

- 창업공간 지원
- 창업자금 지원
- 상시 담임 멘토링 및 전문 멘토 제공
- 사회적경제 창업 관련 기반 교육 제공
- 창업지원을 위한 자원연계
- 사회적기업 성장지원센터 (소셜온캠퍼스 경기) 위탁 운영
- 소셜벤처 경연대회 운영





사회적경제 교육

기업가 정신으로 사회문제를 해결하는 사회적경제기업의 지속가능성을 위한 창업 교육과 사회적경제에 대한 인식 확산을 위한 시민 대상 교육을 기획하고 운영합니다.

주요 사업연혁

- 2020년 평택시, 안성시 사회적경제 창업 아카데미 운영
- 2020년 군포역세권 마을관리 협동조합 기초교육 운영
- 2020년 광주시 협동조합 설립교육 운영
- 2019년 안양시, 안성시 사회적경제 소셜벤처 창업교육 운영
- 2018년 남양주시, 광주시, 양평군, 안성시 등 사회적경제 창업 아카데미 운영
- 2017년 구리시 사회적경제 기업가 양성 아카데미 운영
- 2016년 오산시 사회적경제 시민학교 운영
- 2016년 화성시 사회적경제 바로알기 워크숍 운영



사회적경제 컨설팅

사회적경제기업 창업과 제도 진입 등의 컨설팅 사업으로 사회적경제 확산에 기여하고자 하며, 사회적경제 질적 성장을 위해 기업의 경쟁력 강화를 목적으로 하는 경영컨설팅 사업을 기획하고 운영합니다.

주요 사업연혁

- 2020년 예술경영지원센터 문화예술 사회적경제 경영컨설팅 운영
- 2020년 고양시 원당, 화전 도시재생 마을관리 협동조합 설립 컨설팅
- 2020년 여주시 신활력추진단 사회적협동조합 설립 및 운영방안 컨설팅
- 2020년 평택시 사회적경제조직 성장단계별 맞춤 컨설팅 운영
- 2019년 고양시 자원순환분야 사회적경제기업 육성 교육 컨설팅 운영
- 2017년 수원시 사회적경제 다시서기 지원 컨설팅 운영





사회적경제 조사·연구

사회적경제기업이 창출하는 사회적·경제적 성과를 분석하여 필요한 정책을 제안합니다. 그리고 SVI를 활용한 사회적경제기업의 사회적가치 측정으로 평가자에게 필요한 정보를, 기업에게 개선방안을 위한 솔루션을 제공합니다.

주요 사업연혁

- 2020년 사회적기업 성과분석 보고서 발간
- 2020년 용인시 사회적경제기업 사회적가치 측정 프로젝트 운영
- 2020년 부천시 사회적경제기업 사회적가치 측정 프로젝트 운영
- 2019년~2020년 경기도 예비사회적기업 성과분석 및 사후관리 용역
- 2018년 경기도 사회적가치 측정 사업 용역



사회적경제 프로젝트 기획운영

사회적경제가 시민 일상의 삶에 스며들어 사회 전반으로 확산되기를 바라며 사회적기업, 학계, 사회적경제 지원기관 및 유관기관 등과 함께 협력하여 사회적 가치를 창출할 수 있는 사업을 기획하고 운영합니다.

주요 사업연혁

- 2020년 코로나 피해계층을 위한 수원시 사회적돌봄서비스 기획 및 운영
- 2020년 신중년 사회적경제 전문 양성 프로젝트 운영
- 2019년~2020년 남양주시 사회적경제 창업지원 공간 관리운영
- 2016년~2017년 청소년 사회적경제 진로·직업 체험 프로그램 운영



사회적협동조합 사람과세상이 걸어온 길



12 사회적협동조합 사람과세상 법인 설립
초대 이사장 조한수 취임

2014

- 01 고용노동부·기획재정부 사회적기업·협동조합 통합지원사업 경기권역 지원기관 선정
- 02 사회적협동조합 사람과세상 개소식(수원 파장동)
- 04 희망나눔세상 프로보노 지원사업 실시
- 05 미디어버튼 지하철광고 지원사업 실시
- 07 협동조합 주간행사 '경기도 협동조합 심포지엄' 개최
- 10 2015 경기도 사회적경제 혁신모델 창업오디션 주관
- 11 2015 경기도 외식업 사회적경제조직 활성화 간담회 개최
- 11 팟캐스트 '사회적기업의 모든 것-경사났네' 공개
- 12 사회적협동조합 사람과세상 네트워킹데이 개최

2015



- 고용노동부 사회적기업가 육성사업 창업지원기관 선정 01
- 사회적기업 네트워크 '우리동네 사회적기업가 만나는 날' 실시 03
- 사회적경제 아카데미 '사람과세상 사회적경제 School' 운영 실시 05
- 한국지역난방공사와 함께하는 사회적기업 공공구매 상담회 실시 06
- 2016 지하철광고 디자인 사업 '대학생 디자인 공모전' 개최
- 협동조합 주간행사 '협동조합 사례공유회' 개최 07
- 2016 청소년 사회적기업 진로 및 직업 체험프로그램(분당경영고등학교) 실시 10
- 2016 오산 사회적경제 상상콘텐츠 웹툰·디자인 공모전 주관 10~11
- 2016 경기도 사회적경제 네트워킹데이 개최 12
- 2016년 한국사회적기업진흥원 통합지원기관 우수상(사회적기업 부문) 수상

2016

- 01 2018년 한국사회적기업진흥원 통합지원기관 우수상(협동조합부문) 수상
고용노동부 사회적기업 성장지원센터 '소셜캠퍼스 온 경기' 운영기관 선정
사람과세상 사무실 이전 개소식(수원 망포동)
- 03 사람과세상 사회적경제창업센터 개소
- 05 2019 서울50+인턴십 '사회적기업 전문인력 매칭데이' 개최
- 09 2019 사회적기업가 육성사업 데모데이 개최
한국중부발전 사회적경제지원사업 주관
- 12 2019 경기도 사회적경제 네트워킹데이 개최



2019



- 50+세대의 사회적기업 관련 교육·일자리 연계를 위한 MOU 체결 03
- 2018 사회적경제 포럼 '도시재생에서 사회적경제의 역할' 개최 04
- 서울시50플러스재단 (예비)사회적기업 전문인력 연계사업 실시 06
- 2018 사회적기업가 육성사업 데모데이 개최 08
- 2018 경기도 사회적경제 네트워킹데이 개최 12
- 2대 이사장 주태규 취임 12

2018

- 01 2017 용인시사회적경제허브센터 위탁운영기관 선정(2년)
- 03 경기도 학교사회적협동조합 매점 입점 기업 품평회 개최
- 06 협동조합 주간행사 '협동조합을 통한 사회적책임 실행사례 공유회' 개최
- 06 제1회 경기도사회적기업협의회 가족체육대회
- 06 2017 지하철 공익광고 공모전 '청년!(예비)사회적기업으로 Sign하다' 개최
- 10 2017 청소년 사회적기업 진로·직업 체험프로그램(경기도학교밖청소년지원센터) 운영
- 12 사회적기업육성법 제정 10주년 기념 우수지원기관 선정
- 12 2017 경기도 사회적경제 네트워킹데이 개최



2017

- 01 사회적기업·협동조합 통합지원사업(한국사회적기업진흥원)
 사회적기업가 육성사업(한국사회적기업진흥원)
 사회적기업 성장지원센터 '소셜캠퍼스 온 경기' 운영(한국사회적기업진흥원)
 사회적경제 공공구매지원기관 용역(한국사회적기업진흥원)
- 04 지속가능발전 융합인재 양성을 위한 업무협약(동덕여자대학교 지식재산교육센터)
 경기도 사회적경제기업 CI/BI 제작지원사업 공동운영 협약((주)인피루트)
 경기도 사회적경제조직 판로개척과 구매활성화를 위한 유관기관 업무협약
 (경기도사회적경제종합상사, 경기도사회복지관협회)
 코로나19 극복을 위한 사회적경제기업 제품 '소셜밸류 힐링박스' 물품 전달
 남양주시 사회적경제 창업지원센터 입주기업 컨설팅(남양주시)

2020

- 2020년 경기형 예비사회적기업 성과분석(경기도) 05
 2020년 광주시 협동조합 설립교육 운영(광주시)
 원당 도시재생 마을관리 협동조합 설립 및 컨설팅(고양시)
- 신활력추진단 사회적협동조합 설립 및 운영방안 컨설팅(여주시농업기술센터) 06
 화전 도시재생 마을관리 협동조합 설립 및 컨설팅(고양시)
 수원시형 커뮤니티케어 '지역사회 건강돌봄' 서비스
 한국지역난방공사 현장설비개선 지원사업(한국지역난방공사)
 2020년 사회적기업 성과분석 실시



2020



- 07 2020년 사회적경제 창업아카데미 운영(안성시)
 문화예술 사회적경제 경영컨설팅-협동조합 프로그램 기획 및 운영
 ((재)예술경영지원센터)
- 2020년 사회적경제 창업아카데미 운영(평택시)
 청년 일경험 지원사업 운영(고용노동부)
 부천시 사회적경제기업 사회적가치 측정 프로젝트(부천시)
 사회적경제 지역생태계 구축 지원사업(고용노동부)
- 10 2020년 사회적경제조직 성장단계별 맞춤 컨설팅 운영(평택시)
 군포역세권 마을관리 협동조합 기초교육(군포시)

2020



2016년
한국사회적기업진흥원 우수상
(사회적기업 부문)



(사)한국사회적기업중앙협의회
감사패



고용노동부 장관 표창
(사회적기업 활성화 유공 표창)



(사)한국사회적기업중앙협의회
감사패



기획재정부 장관 표창
(협동조합 표창)



2019년
한국사회적기업진흥원 우수상
(협동조합 부문)



대통령 표창
(사회적경제 활성화 표창)



**PEOPLE
AND
SOCIETY**
ANNUAL REPORT 2020



Notable
Achievement



사회적경제의 지속가능한 발전
더 멋진 세상을 위해

- 숫자로 보는 사회적협동조합 사람과세상의 2020
- 사회적협동조합 사람과세상 2020 경영성과 보고
- 사회적협동조합 사람과세상 2020 사회성과 보고

*

숫자로 보는 *

사회적협동조합 사람과세상의 2020



공통*



협동조합팀*

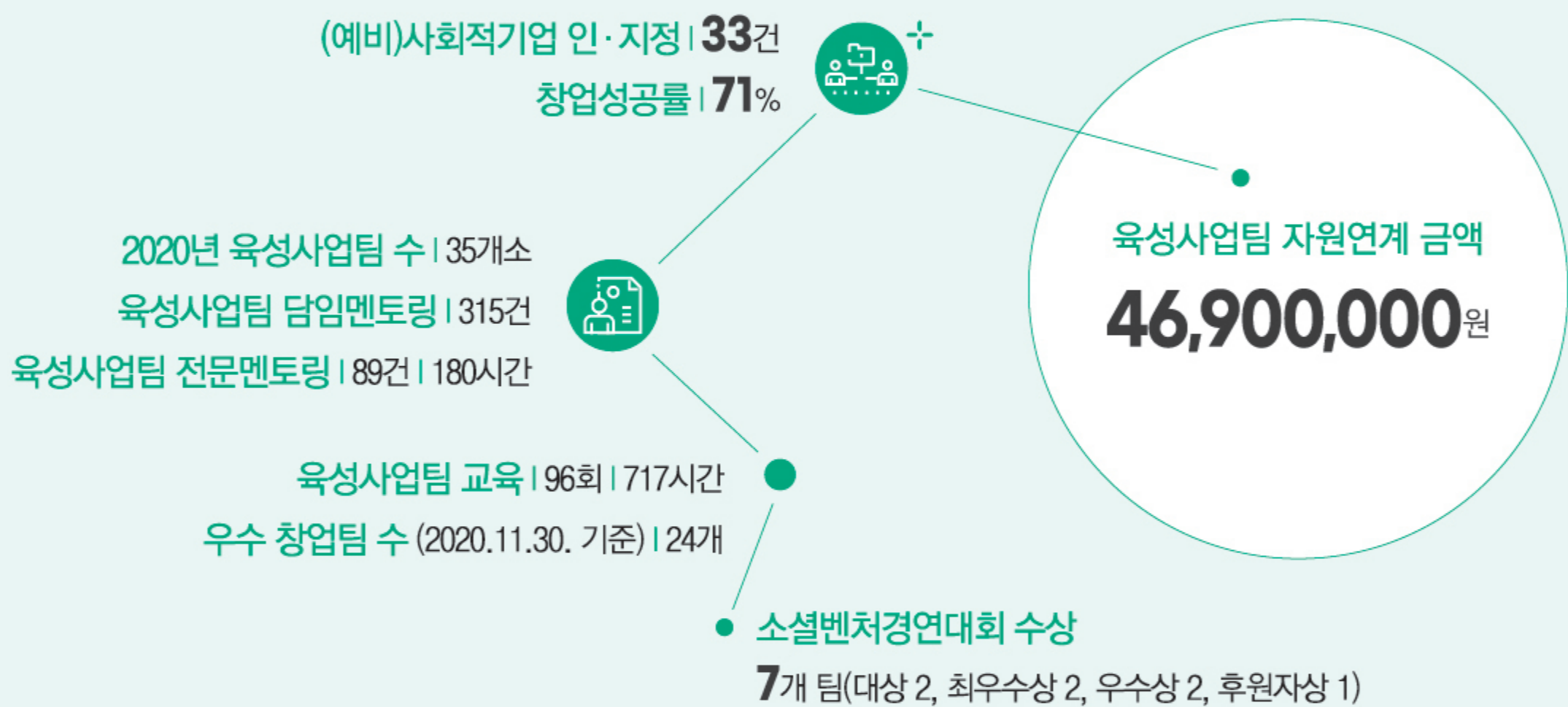


사회적기업팀*





육성사업팀·창업지원팀*



남양주 센터*

입주기업 수 | 17개사
경영컨설팅교육 시간·인원 | 50회 | 17개 기업(109명)



성장지원팀*

입주기업 대상 교육시간·인원 | 18회 | 287명 | 40시간
자원연계 및 판로지원 | 자원연계 20회 | 판로지원 10회
네트워킹 프로그램 횟수 | 6회
입주기업 전문멘토링 | 50회
입주기업 상시상담 | 250건



소셜캠퍼스 온 경기*

입주기업 수 **50개사**
상주 28개사 | 코워킹 22개사

숫자로 보는

사회적협동조합 사람과세상의 2020

기획사업 부문



교육*



광주시 협동조합 설립교육

교육대상	광주시 내 (사회적)협동조합 설립희망자
교육목적	협동조합 설립 및 운영원리에 대한 기본이해 향상
교육내용	사회적경제의 이해 / 협동조합의 이해 / 협동조합 설립 이해

교육인원 **50**명 | 교육 **16**시간 | 교육수료율 **82%** | 설립컨설팅 **15**회



안성시 사회적경제 창업아카데미

교육대상	사회적경제 조직 창업 등에 관심이 있는 안성시민
교육목적	안성시 내 예비사회적기업가의 기초역량을 강화하고 구체적인 사회적 경제 비즈니스 모델 수립 지원
교육내용	사회적경제 이해 및 사회적기업가 정신 / BM의 이해와 실습 / 마케팅 전략 이해 및 실습

교육인원 **105**명 | 교육 **24**시간 | 교육수료율 **63%**



평택시 사회적경제 창업아카데미

교육대상	사회적경제 조직 창업 등에 관심이 있는 평택시민
교육목적	평택시 내 예비사회적기업가의 기초역량을 강화하고 구체적인 사회적 경제 비즈니스 모델 수립 지원
교육내용	사회적경제 이해 및 사회적기업가 정신 / BM의 이해와 실습 / 마케팅 전략 이해 및 실습

교육인원 **75**명 | 교육 **20**시간 | 교육수료율 **82%**



조사 및 연구*



2019 경기형 예비사회적기업 성과분석

사업대상	경기도 소재 예비사회적기업
사업목적 및 내용	경기형 예비사회적기업 육성을 위한 지원제도를 발굴하고 관련 정책 및 법안 마련, 경기형 예비사회적기업 활성화 방안 등을 강구하기 위한 기초자료로서 경기도내 소재한 예비사회적기업의 성과를 분석

분석 **151**개소



2019 경기도 사회적기업 성과분석

사업대상	경기도 소재 사회적기업
사업목적 및 내용	경기도 내 소재하고 있는 사회적기업의 현황을 파악하고 사회적·경제적 성과를 분석

분석 **399**개소



사회적경제기업 창업 가이드북 발간

소개	사회적경제기업의 (예비)사회적기업 및 (사회적)협동조합에 대한 이해를 돕고 창업 준비 과정 중 애로사항을 해소하며 인사·노무 및 법률·법무에 관련된 절차 정보를 제공하는 매뉴얼
----	--



코로나19와 사회적경제 발간 | 수원시 사회적돌봄 서비스를 중심으로

소개	수원시 사회적돌봄 서비스 사업의 프로세스와 사례 공유 및 결과를 분석하고, 시사점 및 함의를 도출함. 나아가 유사한 사업의 가이드 역할을 할 수 있도록 사업 내용을 정리
----	--

수행기관 **7**개소



설립 및 운영 컨설팅*



**2020 문화예술 사회적경제
경영컨설팅**
협동조합 프로그램 기획 및 운영

사업대상	문화예술 협동조합을 설립하고자 하는 개인 또는 단체
사업목적	협동조합을 설립·전환하거나 또는 협동조합의 현안을 개선하고자 하는 문화예술 사회적경제 조직 등 예술기업 및 단체, 개인을 지원
사업내용	협동조합 이해 교육 / BM 모델 수립 컨설팅 / 조직 및 운영 컨설팅 / 사회적경제 제도권 진입 컨설팅

선정기업 **14**개소 | 컨설팅 **85**회 | 컨설팅수행률 **100%**



**신활력추진단
사회적협동조합 설립 및
운영방안 컨설팅**

사업대상	여주 농촌신활력플러스 추진단원
사업목적	주민주도 여주 농촌신활력플러스 사업 추진 기반 마련을 위한 사회적협동조합 설립
사업내용	사회적협동조합 설립·운영 기초교육 / 사회적협동조합 설립 지원

교육 **12**시간 | 컨설팅 **16**시간 | 전문가연계 **2**회



**원당 도시재생
마을관리 협동조합
설립 및 컨설팅**

사업대상	고양시 원당 도시재생지역 주민
사업목적	주민주도 도시재생 사업 추진 기반 마련을 위한 마을관리 협동조합 설립
사업내용	마을관리 협동조합 설립교육 및 컨설팅 / 직무교육 / 홍보자료 제작

교육 **21**시간 | 컨설팅 **20**시간



**화전 도시재생
마을관리 협동조합 설립**

사업대상	고양시 화전 도시재생지역 주민
사업목적	주민주도 도시재생 사업 추진 기반 마련을 위한 마을관리 협동조합 설립
사업내용	마을관리 협동조합 설립교육 및 컨설팅 / 직무교육 / 홍보자료 제작

교육 **33**시간 | 컨설팅 **16**시간



평택시 사회적경제조직
성장단계별 맞춤 컨설팅

사업대상	평택시 관내 사회적경제 조직
사업목적	평택시 사회적경제조직의 현황 및 추후 자체적인 지원 방향 도출
사업내용	사회적기업 인증 / 예비사회적기업 지정 / SVI / 재정지원사업 등 종합 컨설팅

대상기업 **12**개소

컨설팅 **36**회



2020 부천시 사회적경제기업
사회적가치 측정사업

사업대상	부천시 관내 사회적경제 조직
사업목적	부천시 소재 사회적경제 기업의 사회적가치 창출 현황을 파악하고, 수정 및 보완의 기회를 제공하여 사회적가치를 창출할 수 있도록 지원
사업내용	사회적가치지표(SVI)의 이해, 각 지표별 세부 컨설팅

기초컨설팅 **20**개소

심화컨설팅 **5**개소



2020 용인시 사회적경제기업
사회적가치 측정사업

사업대상	용인시 관내 사회적경제 조직
사업목적	용인시 소재 사회적경제 기업의 사회적가치 창출 현황을 파악하고, 수정 및 보완의 기회를 제공하여 사회적가치를 창출할 수 있도록 지원
사업내용	사회적가치지표(SVI)의 이해, 각 지표별 세부 컨설팅

기초컨설팅 **6**개소

심화컨설팅 **6**개소



2020 고양시 사회적경제기업
사회적가치 측정사업

사업대상	고양시 관내 사회적경제 조직
사업목적	고양시 소재 사회적경제 기업의 사회적가치 창출 현황을 파악하고, 수정 및 보완의 기회를 제공하여 사회적가치를 창출할 수 있도록 지원
사업내용	사회적가치지표(SVI)의 이해, 각 지표별 세부 컨설팅

기초컨설팅 **10**개소

심화컨설팅 **10**개소



사업대상	경기도 내 사회적경제 기업		
사업목적 및 내용	청년, 경력단절여성, 고령자 등 취업취약계층과 사회적경제조직 경력자 등의 인력을 활용하여 지역 중심의 사회적경제 정책 수립 및 발굴에 필요한 생태계 기반을 조성하기 위한 지역별 사회적경제 자원의 체계적인 조사 추진		
사업수행지역	일자리창출	사회적경제조직 조사	태양광부지조사
5 권역	125 명	135 개소	7,756 개소

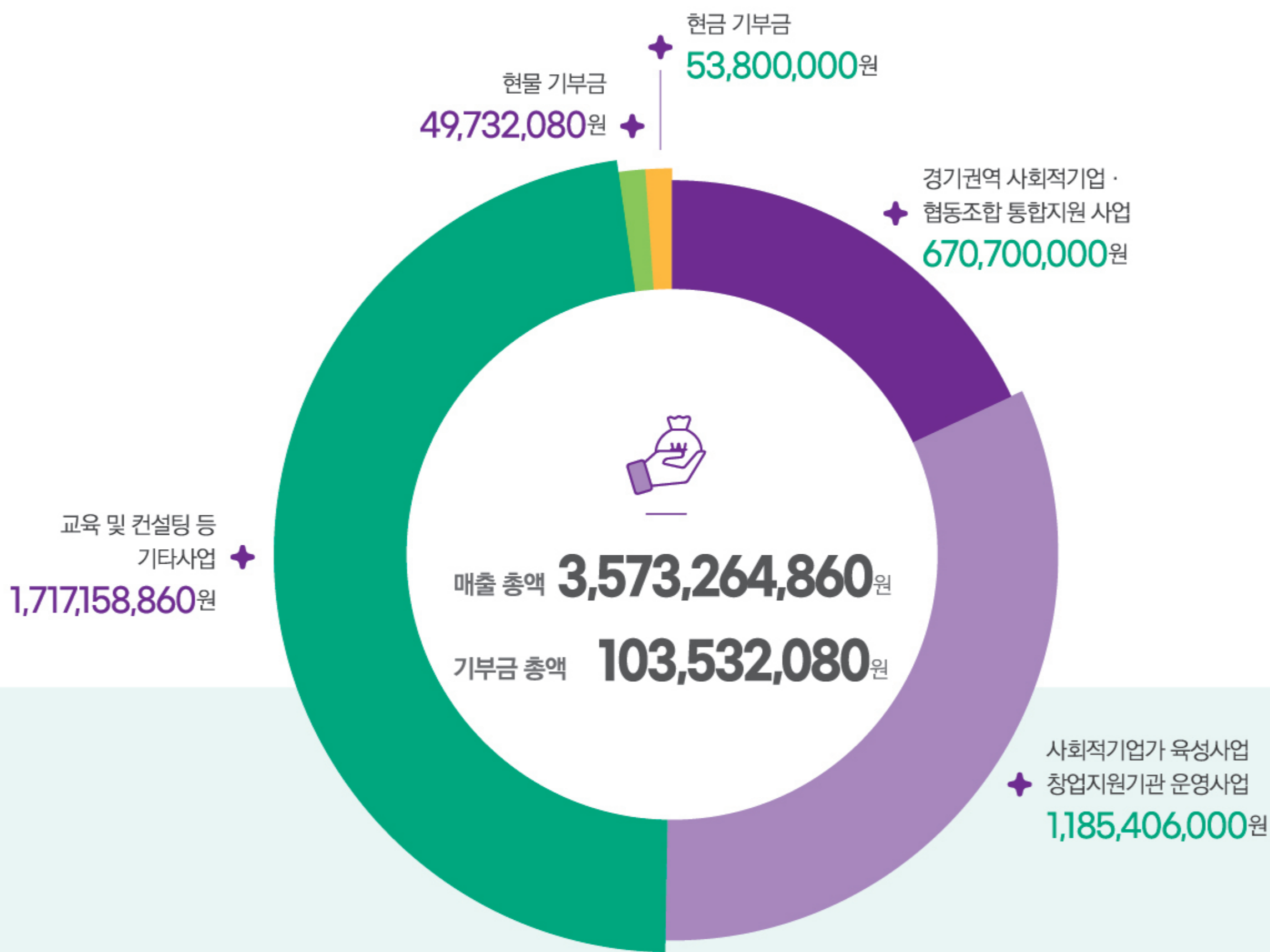


사업대상	경기도 내 사회적경제 기업	
사업목적 및 내용	코로나19 충격 등에 따른 노동시장 상황 악화로 기업이 신규채용을 연기·중단하고 있어, 일할 기회조차 가지지 못하는 청년증가가 우려됨에 따라 청년이 일 경험을 쌓을 수 있도록 청년을 채용하는 기업을 한시적으로 지원하기 위한 사업	
참여기업 15 개소		채용 연계 청년 24 명



사업대상	경기도 내 복지 취약 취약계층	
사업목적 및 내용	코로나19로 인해 돌봄의 공백이 생긴 고령자 등 취약계층을 위해 지역 내 사회적경제기업과 연계하여 통합 돌봄 서비스 제공	
참여기업 6 개소	서비스 수혜자 20 명	서비스 제공 횟수 240 회

 2020 경영성과 보고*



단위: 원

구분	집행금
경기권역 사회적기업·협동조합 통합지원 사업	670,700,000원
사회적기업가 육성사업 창업지원기관 운영사업	1,185,406,000원
교육 및 컨설팅 등 기타사업	1,717,158,860원
현금 기부금	53,800,000원
현물 기부금	49,732,080원
매출 총액	3,573,264,860원
기부금 총액	103,532,080원



2020 사회성과 보고*

◆ 우리와 **함께** 걷고,
함께 만들고

이해관계자 분류 및 의사결정 방법

사회적협동조합 사람과세상은 이해관계자 유형별 회의체계를 구성하고, 다양한 이해관계자들이 모여 의사결정을 합니다.

총회

조합원 총회는 사회적협동조합 사람과세상의 최고 의사결정 구조로 사업계획 및 예산 승인, 사업결과 보고 등 가장 중요한 안건을 논의합니다.

조합원 가입순



성명	약력
조한수	(사협)사람과세상 사회적경제창업센터장
주태규	(사협)사람과세상 이사장
김성래	(사협)사람과세상 소셜벤처본부 본부장
진혜영	(사협)사람과세상 사회적경제창업센터 팀장
전민강	(사협)사람과세상 사회적경제본부 1팀 팀장
신찬호	(사협)사람과세상 소셜벤처본부 창업지원팀장
최다미	(사협)사람과세상 사회적경제본부 2팀 대리
임예린	(사협)사람과세상 사회적경제본부 1팀 대리
박정기	(사협)사람과세상 사회적경제본부 2팀 팀장
정진권	(사협)사람과세상 사회적경제본부 2팀 대리
강혜령	(사협)사람과세상 소셜벤처본부 육성사업팀 과장
이필균	(사협)사람과세상 사회적경제본부 2팀 과장
황은혜	(사협)사람과세상 소셜벤처본부 육성사업팀 팀장
김용덕	(사협)사람과세상 사회적경제본부 1팀 주임
길민찬	(사협)사람과세상 소셜벤처본부 창업지원팀 대리
최지원	(사협)사람과세상 소셜벤처본부 창업지원팀 주임
김지은	(사협)사람과세상 사무국 대리
이진명	(사협)사람과세상 사회적경제본부 2팀 주임
강신혁	(사협)사람과세상 사회적경제본부 2팀 주임
정혜원	(사협)사람과세상 소셜벤처본부 창업지원팀 대리
박상원	(사협)사람과세상 사회적경제본부 2팀 대리
김지민	(사협)사람과세상 사회적경제본부 2팀 주임
이유진	(사협)사람과세상 소셜벤처본부 육성사업팀 주임



염기석	前 (사협)사람과세상 과장
김지혜	공인 노무사
박상금	사회연대은행 상임이사
손홍택	희망나눔세상 전문위원
박현철	희망나눔세상 전문위원
이광현	희망나눔세상 전문위원
이재현	공인 세무사
홍정봉	사회적기업 (주)함께하는우리 대표이사
비소사이어티(주)	
리얼인사이트컨설팅(주)	
박진범	(사)한국사회적기업중앙협의회 상임대표

이사회

사회적협동조합 사람과세상의 이사회는 크게 사내이사와 사외이사로 구성됩니다. 사내이사는 근로자대표로서 직원들의 의견을 대변하며, 사외이사는 사회적협동조합 사람과세상의 조합원이 아닌 외부 이해관계자로 객관적인 시선에서 조합 운영을 돕습니다.

직 위	성 명	약 력
이사장	주태규	(사협)사람과세상 이사장
사내이사 (근로자대표)	신찬호	(사협)사람과세상 소셜벤처본부 팀장
	이필균	(사협)사람과세상 사회적경제본부 과장
사외이사	손홍택	희망나눔세상 전문위원
	주영덕	前 경기도협동조합협의회 운영위원장
	박진범	(사)한국사회적기업중앙협의회 상임대표

운영위원회

사회적협동조합 사람과세상은 총회와 이사회 이외에 별도의 운영위원회를 운영하고 있습니다. 운영위원회는 사람과세상의 직원 조합원으로 구성되어 있으며, 직원들의 근로조건 등에 대한 제반사항을 포함하여 직원 조합원들이 조합 운영에 적극적으로 참여할 수 있는 기반이 됩니다.

조합원 가입순

성명	약력
조한수	(사협)사람과세상 사회적경제창업센터장
주태규	(사협)사람과세상 이사장
김성래	(사협)사람과세상 소셜벤처본부 본부장
진혜영	(사협)사람과세상 사회적경제창업센터 팀장
전민강	(사협)사람과세상 사회적경제본부 1팀 팀장
신찬호	(사협)사람과세상 소셜벤처본부 창업지원팀장
최다미	(사협)사람과세상 사회적경제본부 2팀 대리
임예린	(사협)사람과세상 사회적경제본부 1팀 대리
박정기	(사협)사람과세상 사회적경제본부 2팀 팀장
정진권	(사협)사람과세상 사회적경제본부 2팀 대리
강혜령	(사협)사람과세상 소셜벤처본부 육성사업팀 과장
이필균	(사협)사람과세상 사회적경제본부 2팀 과장
황은혜	(사협)사람과세상 소셜벤처본부 육성사업팀 팀장
김용덕	(사협)사람과세상 사회적경제본부 1팀 주임
길민찬	(사협)사람과세상 소셜벤처본부 창업지원팀 대리
이진명	(사협)사람과세상 사회적경제본부 2팀 주임
김지은	(사협)사람과세상 사무국 대리
정혜원	(사협)사람과세상 소셜벤처본부 창업지원팀 대리

✦ 사회적협동조합 사람과세상은 상호 연대와 협동을 바탕으로
사회적경제 활성화를 지원합니다. ✦



**PEOPLE
AND
SOCIETY**
ANNUAL REPORT 2020

2014년 12월, 사회적가치 창출과 사회적경제 활성화를 돕는 전문가 조직을 지향하며 사회적협동조합 사람과세상이 설립되었습니다.

사회적협동조합 사람과세상은 연대와 협동을 바탕으로 사회적경제와 관련된 전문성을 확보하고, 사회적경제 활성화를 위해 헌신하며, 사회적경제 네트워크 허브로서 교류와 소통을 매개합니다.



사회적경제의 지속가능한 발전
더 멋진 세상을 위해

지역주민과 함께하는 사회적경제 전문가 조직



지역주민과 함께하는 다양한 프로그램 운영

사회적협동조합 사람과세상은 지역주민과 직원을 대상으로 문화·예술 공연, 체험, 교육 등 다양한 서비스를 제공합니다. 2019년부터는 정신과 신체 발달을 위한 그룹 PT, 방송 댄스, 장애인과 비장애인이 함께하는 음악 연주회, 3D 펜 체험 등의 프로그램을 운영하였습니다.



작은 음악회
종이꽃 만들기 체험
방송댄스

사회적경제 전문가 양성을 위한 직원 역량강화 지원

사회적협동조합 사람과세상은 사회적경제 전문가 조직을 지향함에 직원들의 역량 강화를 위한 지원을 아끼지 않습니다. 도서 구매비용 지원, 대학원 진학 시 조기퇴근 가능 제도, 사회적가치지표 전문가 양성과정 참여 독려 등 다방면의 지원을 하였습니다. 2020년 사회적협동조합 사람과세상의 직원 역량강화를 위한 총 교육 시간은 622시간에 달합니다.

✦ 직원이 행복한 직원 협동조합



— 직원 여가활동 지원

사회적협동조합 사람과세상은 직원들의 역량강화 외에도 여가 활동 및 다양한 문화 활동에도 많은 지원과 신경을 쓰고 있습니다. 직원들이 직접 모여 만드는 사내동아리 (낚시동아리, 문화동아리, 생활체육동아리)가 운영되고 있으며, 법인에서는 동아리 회원 1인당 10만 원의 연간 동아리 활동비를 지원합니다.

— 차별 없는 조직문화와 사람을 우선시 하는 인사제도

사회적협동조합 사람과세상은 성별, 나이 등으로 직원을 차별하지 않으며, 구성원을 위한 다양한 제도를 명문화하고 있습니다. 인사규정 제16조(육아휴직), 제17조(가족 돌봄 휴직제도), 제28조의 1(5년 이상 만근 근로자 20일 안식휴가), 제50조(차별금지), 제51조(직장 내 괴롭힘 행위 금지), 제57조(우수사원 표창) 등이 그 예입니다.

문화 동아리(뮤지컬 영웅 관람)





직원이 직접 만들어가는 복리후생

사회적협동조합 사람과세상은 직원협동조합으로서 직원의 복리후생과 관련된 사안을 직원조합원으로 구성된 운영위원회에서 직접 결정합니다.

우리 조직은 직원의 복리향상을 위해 연차휴가를 제외한 월 1회 반차 제공, 직원 생일 인 주에 생일 반차, 매월 마지막 주 수요일 패밀리데이(16시 퇴근), 만 5년 근로자에 대한 안식휴가(영업기준일 20일, 유급), 대학원 진학자 유연근무 등 직원을 위한 다양한 제도를 운영하고 있습니다.

민주적 의사결정 구조

사회적협동조합 사람과세상은 전 조합원이 모여 일 년의 활동을 정리하는 정기총회, 사내이사(근로자대표)와 사외이사로 구성된 이사회, 직원조합원이 주축이 되는 운영위원회, 조합원과 비조합원이 함께하는 월례회의 등 다양한 형태의 민주적 의사결정 구조를 운영하고 있습니다.

특히 2020년에는 다양한 조합원 활동을 위해 교육분과, 사회적가치분과, 제도개선분과 등 3개의 분과가 신설되었습니다. 각 분과는 구성원들에게 필요하다고 판단되는 교육을 직접 기획하고, 조직의 사회적가치를 분석하며, 조직의 제도개선 등의 사항을 안건으로 올려 수평적인 조직문화를 만드는데 큰 역할을 하고 있습니다.



사원 워크숍(래프팅)
 우수사원 표창
 낚시 동아리
 낚시 동아리(국화도 삼치 낚시)
 직원 워크숍(숲체험)



자생적 조합활동

팀별 볼링대회, 비빔밥 데이, 독서모임 등 직원 간 상호 교류하고 결속력을 다지기 위한 다양한 자생적 활동들이 이루어지고 있습니다.



사내 볼링대회
직원 월례회의
직원 운영위원회

사용된 활동사진은 모두 2019년 모습으로,
2020년부터는 조합 차원의 야외 및 단체 활동을 자제하고 있습니다.

COVID-19에도 사회적협동조합 사람과세상은

사회적경제기업과 함께 멈추지 않습니다.

사회적협동조합 사람과세상은 2020년 전 세계를 강타한 COVID-19에도 불구하고, 사회적경제조직 간 연대와 협동을 통한 위기극복을 위해 한 발 더 나아갔습니다. COVID-19 초기부터 사회적경제 유관기관과 협업하여 사회적경제조직 피해현황 공유 및 경기도 사회적경제 실태조사 추진과 공공구매 활성화 방안 등을 논의(2020.03.06.)하였고, 특히, "No 고용조정, Yes 함께 살림" 캠페인을 통한 코로나 위기 극복 프로젝트 펀딩과 고용 연대기금 조성, 기초자치단체와 고용연대 선언 동참(2020.04.01.) 등의 연대와 협력 활동을 진행하였습니다.



오늘도 사회적협동조합 사람과세상은

새로운 사회적경제기업을 맞이할 준비를 하고 있습니다.

사회적협동조합 사람과세상은 기초자치단체 사회적경제지원센터와 협업을 통한 사회적경제기업으로의 새로운 진입 지원(화성시 생활폐기물 수진운반업체 사례)과 부처형 예비사회적기업의 지속적인 발굴을 위한 연계 기관 협업(산림형의 한국임업진흥원 산림일자리발전소 화성그루경영체 등) 그리고 지속가능한 마을관리 사회적협동조합 모델 설립 지원의 일환으로 기초자치단체 도시재생 현장지원센터와의 협업 등을 통해 사회적경제기업의 '규모와 질' 모두를 충족시키기 위해 노력하고 있습니다.



✦ 사회적협동조합 사람과세상은

사회적경제기업의 '사회적가치'의 창출을 지원합니다.

사회적협동조합 사람과세상은 제3차 사회적기업 육성 기본계획의 주요 사항 실천의 일환으로 2020년 경기권역 다수 기초자치단체(부천시, 용인시, 남양주시, 평택시, 고양시 등 약50개소)의 사회적경제기업을 대상으로 지속가능성을 제고하고 사회적경제기업이 보유한 잠재적인 가치를 이끌어 내기 위한 방안으로 '사회적가치지표' 교육 및 측정을 실시하여 사회적경제기업의 양질의 사회적가치의 창출을 이끌어 내었습니다.



2020년 ✦

사회적협동조합 사람과세상과 함께 해주신 모든 분들에게
깊은 감사를 드립니다.

2020년, 사회적협동조합 사람과세상은

사회적경제조직과 함께하였습니다.

사회적협동조합 사람과세상은 다양한 사회적경제조직과 더불어 나아가고자합니다. 이것은 저희 사회적협동조합 사람과세상의 미션과 비전에도 잘 나타나있습니다. 2020년 여러 어려움 속에서도 저희 사회적협동조합 사람과세상은 다양한 활동으로 사회적경제기업에 보탬이 되고, 이와 더불어 사회적가치의 창출을 위해 노력하였습니다.



경기도 (예비)사회적기업 성과분석 보고서



바이소셜 인식 확산 위한 '뒷마당장터'



수원시사회적기업협의회와 공동수행한 '수원시 사회적돌봄 서비스 제공'



(사협)사람과세상, (사)경기도사회복지관협회, (사협)경기도 사회적경제기업 종합상사 '경기도 사회적경제 조직 판로개척과 구매활성화를 위한 업무협약 체결'



코로나19 극복을 위한 사회적경제 기업 제품 '소셜밸류 힐링박스' 프로모션 사업 진행

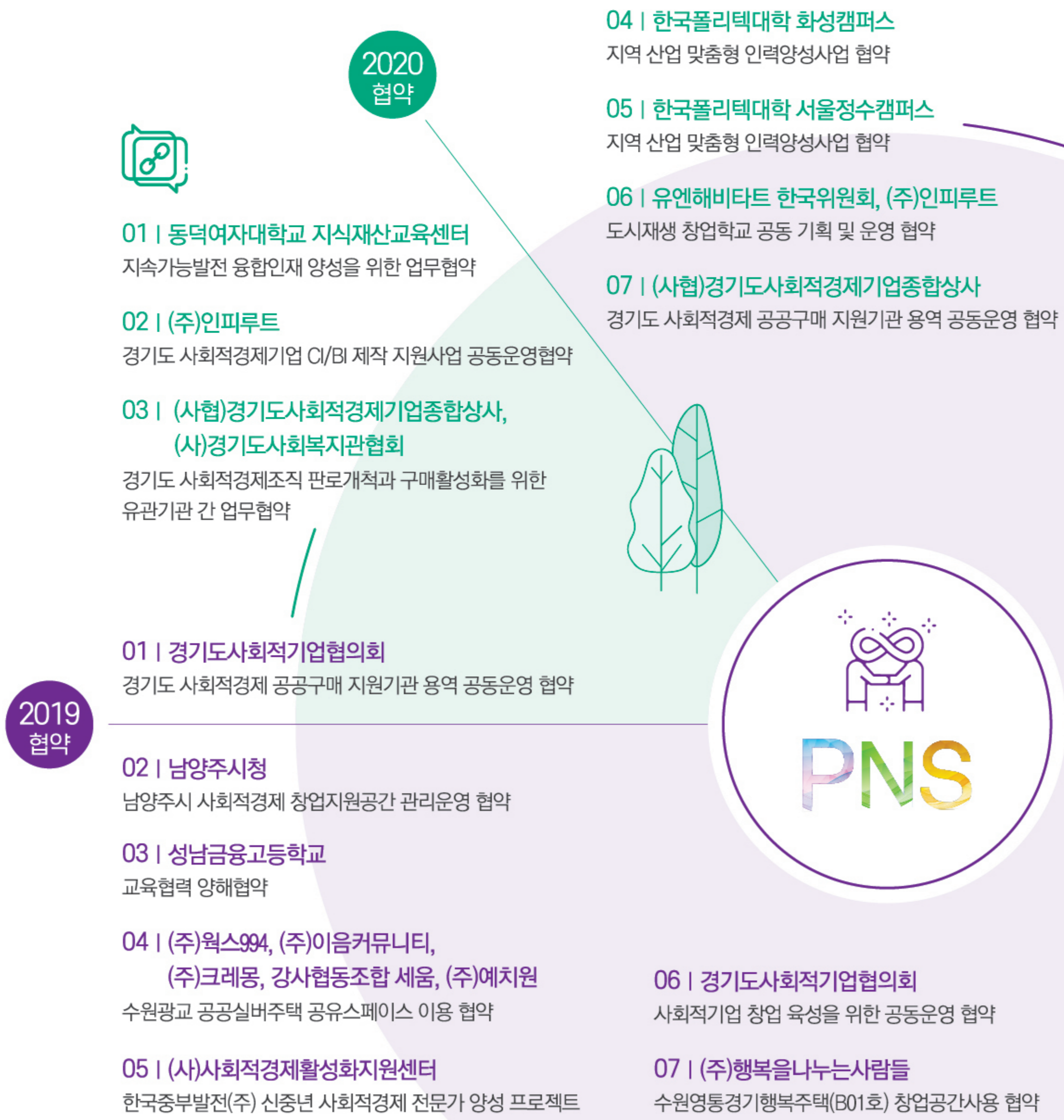


한국지역난방공사와 함께한 현장설비개선 사업



✦ 촘촘한 네트워크를 바탕으로 실현하는 **협동의 가치**

사회적협동조합 사람과세상은 사회적경제조직 뿐 아니라 민·관·산·학 등 다양한 분야와 협력하고 있습니다.






**PEOPLE
AND
SOCIETY**
ANNUAL REPORT 2020



Social Economy
Trend



 사회적경제의 지속가능한 발전
더 멋진 세상을 위해

- 사회적경제 트렌드 2021
- 기고문 1 > 소셜벤처 캐피탈 | 소셜벤처를 위한 자본
- 기고문 2 > 마을관리 협동조합 | 마을관리 협동조합, 도시재생의 '출발점' 일 뿐 진행도, 끝도 아니다.

사회적경제 트렌드

2021

소셜벤처 캐피탈



(사회적협동조합 사람과세상, 주태규 이사장)

창업초기의 사회적경제조직(소셜벤처기업, 육성사업 등 포함)의 가장 큰 애로사항 중 하나인 자금조달에 대하여 크라우드 펀딩 등의 경로 외에 경기도 지역의 자조적인 소셜벤처 캐피탈의 조성이 필요하다.

Collaboration



(소셜벤처본부, 김성래 본부장)

팬데믹의 이유로 업종에 따라 사업의 활로를 고민하는 한 해를 보냈다. 그 결과 상품(제품 및 서비스)이나 사회적가치 창출 방법에 있어서 다양한 시도들이 논의 되거나 실행되는 것을 보았고 많은 수의 그것들은 이/동종간 협업(Collaboration)을 통해서 이루어졌다. 팬데믹 상황의 다급함에 의해 시도 되어진 것의 결과들이 대부분 긍정적 요소로 작용하는 경험을 했다. 21년은 보다 더 적극적이고 활발한 협업(Collaboration)이 이루어질 듯하며, 협업이 가지는 확장성이라는 특징 때문에 더 빠르게 '유행'하지 않을까 한다.



공감과 상생

(소셜벤처본부, 양은선 팀장)

예상치도 못했던 포스트코로나 시대를 맞이하며 사회적경제를 비롯한 우리 사회 전반에 경제적·정서적으로 많은 어려움이 있었다. 코로나 국면이 장기로 접어들면서 2021년에는 사회적가치, 공동체의 가치가 더욱 중요할 것으로 보인다.

어려움을 공감하고 함께 나가는 힘. 가장 기본적이면서도 실천하기 어려운 이 가치를 통해 우리는 모두 어려움을 헤쳐 나갈 수 있을 것이다.

친환경

(소셜벤처본부, 신찬호 팀장)

친환경 소비는 자신의 신념을 드러내는 것, 혹은 하면 좋은 것이라는 소극적인 인식이 주를 이루었지만 최근에는 미래를 위해 반드시 해야 한다는 공감대가 확산되고 있다. 또한 기업의 투자에 있어 ESG(환경(Environment), 사회 Social), 지배구조(Governance)) 투자요소가 고려되고 있다.

한국판 뉴딜 정책으로 녹색산업을 통한 일자리, 시장창출 계획을 발표하였고, 9대 역점분야, 28개 프로젝트를 2025년까지 총 160조를 투자해 새로운 미래먹거리를 창조할 것을 목표로 하고 있다.

마을관리 협동조합

(사회적경제본부, 전민강 팀장)

마을관리 협동조합은 현 정부의 주요 국정 과제 중 하나로 추진 중인 '도시재생 뉴딜사업'에서 사업의 지속가능성을 높이기 위해 주민들이 주도하는 자조조직을 설립·지원하는 정책이다. 2019년 1호 마을관리 조합 설립 이후 지역 곳곳에서 마을관리 조합이 설립되었거나 준비 중이다. 경기도는 전국에서 도시재생 사업으로 선정된 곳이 가장 많은 지역으로 마을조합 설립 역시 기대되는 지역이다.

21년은 좀 더 많은 조합이 설립되고 본격적인 운영이 기대되는 바, 마을조합의 뿌리 깊은 토대 마련을 위해 중간지원조직은 어떤 역할을 해야 할 지 고민하고 자원을 만들어가야 할 지점이라 생각된다.

지역사회 통합돌봄 (커뮤니티케어)

(사회적경제본부, 박정기 팀장)

지역사회 통합 돌봄은 민관이 협력해 사회적 돌봄을 실현할 수 있는 보편적 복지 정책이다. 사회적경제는 협동과 연대를 바탕으로 사람중심의 서비스를 제공하고, 당사자성에 기반하여 지역사회문제를 해결할 수 있으며, 공공성을 강화할 수 있다.

지역사회 통합돌봄 사업에 사회적경제가 관심을 갖고 참여하는 것은 당연하며, 사회적 돌봄의 주체로서, 정책이 성공적으로 추진될 수 있도록 사회적경제가 책임과 역할을 해야한다.

소셜벤처를 위한 자본

한국사회혁신금융 이상진 대표이사

2021년 사회적금융 트렌드

따라가는 것이
아니라
만들어 가는 것이다.



고용노동부는 사회적기업가 육성사업으로 2011년 310팀을 지원하기 시작하여, 2020년 900팀까지 지원규모를 확대해 왔다. 이를 통해 지난 10년간 5,100여 개 팀이 육성되었다. 창업에 성공한 비율은 90%를 상회하며 평균 고용인원은 4.4명, 5년차 기업의 생존율은 57.3%이다. 이는 일반기업 29.2%, 중소벤처기업부 지원 창업팀 53.1%에 비해 우수한 수준이다.

이젠 중소벤처기업부를 비롯한 정부 부처에서 별도 소셜벤처¹⁾ 창업지원정책을 만들었고, 지방자치단체, 공공기관, 대기업, 대학 등에서도 다양한 창업지원사업을 진행하고 있다. 2021년에도 다양한 아이디어를 가진 사회적기업가들이 늘어날 것이라고 믿는다.

창업을 준비하는 대부분은 창업지원사업을 통해 제품과 서비스를 개발하고, 시장으로부터 비즈니스모델을 검증하게 된다. 그 과정에서 팀을 꾸리며 기업의 가치를 알리고, 시설 투자, 사업 개발을 통해 한 단계 도약해 나간다. 하지만 수익 기반이 취약한 초기엔 성장기반을 마련하기 위한 자금이 부족하기 마련이다.

확보된 자금은 기업의 성장 속도를 결정하는 핵심요소이기 때문에 리더에게 가장 중요한 과제이다. 그렇다면 2021년에 소셜벤처 기업들이 당면하게 될 외부 환경은 우호적일지 궁금하다.

금융기관들은 소셜벤처를 포함한 중소기업을 어떻게



바라보고 있을까? 한국은행이 지난 10월에 발표한 '금융기관 대출 행태 서베이(2020년 3/4분기 동향 및 4/4분기 전망)'에 따르면, 금융기관은 대내외 여건의 불확실성이 지속되고, 실물경기 부진에 따른 기업 실적이 악화된다고 전망하고 있다.

대출 수요는 지속적으로 높아진다고 보고 있으나, 손실위험이 커질 것으로 우려하여 심사를 보다 엄격하게 수행할 예정이다. 추가적인 담보나 보증이 없다면 은행, 상호저축은행 등으로부터 자금 조달은 쉽지 않을 것 같다.

2020년 상반기부터 코로나로 인해 어려워진 사회적경제기업들을 구제하기 위해 정부 및 지자체는 몇 차례 추경예산을 편성하여 정책자금을 적극적으로 공급하였다. 가령, 서울시, 경기도는 사회적경제기업을 지원하기 위해 조성한 기금을 확대하고, 한도를 늘리고 금리를 낮추고자 했다. 신용보증기금, 지역신용보증재단 등도 일시적으로 한도를 늘리고 심사 절차를 단축하기 위해 노력했다.

위기에 대응하는 과정에서 더 나은 상품이 만들어지고 프로세스 효율화를 이룰 수 있었다. 하지만 소상공인 지원 등 더 시급하게 해결해야 하는 문제들로 인해 2021년 사회적경제 관련 예산(정부, 지자체별로 편차가 있지만)이 충분히 확보되지 못했다. 이는 정책자금 집행을 보수적으로 만들게 될 것이다. 이미 정책자금을 이용한 기업은 더 더욱 추가 자금 확보가 어렵다보니 그 어느 때보다 생존에 대한 고민이 깊어지게 될 것이다.

정부는 매년 1,000억 원 이상 임팩트 투자펀드를 조성한다고 발표한 바가 있는데 투자 생태계는 어떨까? 기업당 평균 5~20억 정도 투자가 이루어졌으니 100개 미만의 소셜벤처가 매년 대상이 된다. 비대면이 생활화됨에 따라 수혜를 받는 기업이라면 관심을 가져볼 만하다.

하지만 그렇지 않은 기업들은 올해 투자가 보류되거나 철회된 사례들도 많다. 일정한 투자기간 이후에 자금 회수를 고민해야 하는 투자자 입장에서는 경제 전망이 불확실한 상황에서 투자 결정을 내리기 어려울 수밖에 없다.

출자할 만한 투자자를 찾기 쉽지 않기 때문에 추가적으로 펀드를 조성하기 어렵다. 임팩트 투자를 통해 자금을 조달하기도 한계가 있어 보인다.

2020년 8월 '온라인투자연계금융업 및 이용자 보호에 관한 법률(P2P법)'이 도입되면서 P2P(Peer to Peer) 금융이 활성화된다고 하는데 소셜벤처에 얼마나 도움이 될 것인가? 기업 입장에서는 인터넷 플랫폼을 통해 개인 투자자들에게 '십시일반'식으로 중금리로 자금을 조달해 올 수 있다. 일반적인 사회적금융조직의 대출금리가 3~4%인 것을 감안했을 때 상대적으로 높다. 기업가 입장에서는 중금리로 자금을 조달해서 그 이상의 사업 수익을 낼 수 있다는 자신감이 없다면 부담스러울 수 있다.

오히려 리워드형 혹은 기부형 크라우드 펀딩을 통해 자금을 조달할 수 있다면 기업 입장에서 도움이 될 수 있다. 다만, 코로나19로 개인들의 소득이 줄어든 상황이라는 점

을 감안했을 때 P2P, 크라우드펀딩이 어느 정도까지 자금 수요를 충족해 줄 수 있을지 판단하기가 어렵다.

결론적으로 21년 소셜벤처들에게는 가혹한 한 해가 될 것이다. 그렇다면 우리는 어려운 대외환경을 어떻게 극복해 나가야 할 것인가? 필자는 2020년 11월 대구·경북 사회적경제기업 협의회 대표들과 사회적금융을 논의하면서 해결의 실마리를 찾을 수 있었다.

2020년 상반기 코로나19로 대구·경북 지역이 큰 어려움을 겪으면서 사회적경제는 모금 및 구매운동을 통해 같이 어려움을 극복하고자 노력했다. 이런 경험 속에서 지역 기업가들은 연대의 필요성을 체득하게 되었다고 한다.

자조기금 필요성에 크게 공감하면서 행동하고자 했다.

스스로 돕는다는 자조기금은 어떤 의미가 있을까?

노동자, 사회적경제기업 등 경제적 약자들이 자립을 위한 자본력을 확충하기 위해 사회적 자본을 조성하는 것이다. 구성원들은 공유재산이라는 의식이 강하고 책임감있게 사용하기 때문에 심사, 담보설정 등을 위한 비용을 효율화시킬 수 있다.

재정적으로 넉넉하지 않는 이들이 함께 기금을 조성한다는 것은 상호 신뢰, 호혜성을 자각하는 과정이다. 기금 규모에 상관없이 연대의식 속에 결사체로 진화하는 과정이다. 사실 구성원들의 자발적인 참여, 민주적인 의사결정, 합의된 원칙에 따른 공정한 운영이 기반이 되어야 하기 때문에 높은 난이도가 요구된다.

자조기금 논의는 지역별로 다양하게 진행되고 있다.

경남, 대구, 강원 등 광역단위 사회적경제 연대조직에서부터 서울 광진구, 대구 동구, 원주시 등 기초단위 네트워크조직까지 다양하다.

자력으로 운영하기 힘든 경우, 경험이 많은 사회적금융조직과 협력하는 사례도 늘고 있다. 지자체 사회적경제기금, 한국사회가치연대기금도 자금을 매칭하여 자조기금의 성장을 돕고자 한다.

가령, 경기도 사회적경제기금은 31개 시군에 당사자 협의체에서 자조기금을 활성화시키기 위해 21년 예산을 확보하고 사업을 준비 중이다.

2014년 12월, 여러 사회적기업가들의 자조적인 노력으로 '사회혁신기금 기금²⁾'이 만들어졌다. 의식있는 선배 기업가들이 후배 기업가들에게 비빌 언덕을 만들어 주기 위함이었다.

몇 천 만원으로 시작했으나 공적 자금들이 매칭되면서, 6년 남짓 지난 20년 말 현재 85억 원을 바라보고 있다. 그리고 함께 참여하는 모든 기업에게 오아시스 같은 역할을 하고 있다.

경기도에서 소셜벤처를 하고자 하는 후배들에게 이런 사회적자본이 필요하다. 선배 사회적경제기업, 소셜벤처들의 자조적인 노력으로 기금을 조성하고 금융기관, 공공의 참여를 이끌어내면서 우리만의 자본을 축적해 나가야 할 시기다. 2021년 사회적금융 트렌드는 따라가는 것이 아니라 만들어 가는 것이다.

1) 최근 소셜벤처, 사회적경제기업에 대한 제도적 기반이 구분되어 가고 있다. 하지만 소셜벤처가 소셜벤처경연대회 등을 통해 국내에 처음 알려졌을 때 사회적경제를 기반으로 했던 점, 많은 소셜벤처들이 사회적경제 지원제도로 연결된다는 점, 최근 발의된 사회적경제기본법에서 소셜벤처를 사회적경제기업으로 열거하고 있다는 점 등을 고려했을 때 본지에서는 초기 단계 사회적경제기업을 소셜벤처라고 정의한다.

2) 기금을 운영하는 회사는 서울 성동구에 소재한 한국사회혁신금융(대표이사 이상진)으로 2018년에 인증받은 사회적기업이다.

마을관리협동조합, 도시재생의 '출발점' 일 뿐 진행도, 끝도 아니다

고양도시관리공사 도시재생지원센터 정 광 섭 처장
고양시도시재생지원센터 센터장



도시재생과 지속가능한 주민조직, 그리고 커뮤니티 비즈니스

도시재생이란 단순히 물리적인 공간과 시설만을 다루는 사업이 아니다. 기업가와 활동가, 공동체를 발굴, 육성하고 오랜 시간 마을에서 고민해온 것을 실현가능한 이야기로 풀어내는 것이다.

이것이 콘텐츠이고 필요에 따라서 콘텐츠를 담는 그릇이 공간과 시설이다. 콘텐츠 없이, 그리고 콘텐츠를 창출할 사람 없이 덩그러니 들어서는 건축물은 영혼 없는 껍데기일 뿐이다. 여기서 주민은 엑스트라가 아닌 주인공이다. 더 이상 들러리가 아니다. 그래서 단순히 하드웨어를 조성하는 것이 아니라 액션플랜부터 실행까지 함께하는 것이 중요하다.

지속가능한 도시재생

지역주민과 함께
어떤 그릇을 빚어 나갈지
고민하는 사람.....



도시재생은 우리가 지금까지 한 번도 가보지 않은 길이다. 어떻게 보면 건국 이래 대한민국 최초의 상향식 계획 수립방식이다. 상향식 계획을 흉내 내고 복제한 보고서는 많았으나 사실은 걸보기에만 상향식 계획이 대다수였다. 도시재생은 실질적인 주민참여와 이야기, 역량 키우기, 대안 모색, 협치, 갈등 조정, 지속가능한 조직 설계 등 계획수립단계부터 지금까지는 없었던 수많은 과정을 깊게 고민하고 고려한다. 99.9% 실현가능한 계획을 짜야 한다.

이것이 단 몇 년 안에 될까. 우리보다 앞서 도시재생을 시작한 나라 모두 도시재생의 절대적 시간을 30년에서 50년을 바라본다.

도시재생, 너무 조급하게 생각하지 말아야 한다. 영국의 도시재생은 100년 동안 마을의 보도블록, 벽돌 하나 바뀌지 않고 그대로인 상태에서 시작하고 10년, 20년씩 고민한다. '이 벽돌은 바꾸어나 하나, 그대로 두어야 하나. 바꾸었다면 어떻게 바꾸어야 하나. 그리고 이 벽돌은 누가 바꾸어야 하나.'

도시재생은 단계별 지향성을 가지고 가야 한다. 단기와 중기, 장기적 목표와 성과를 분명히 하고 거기에 맞는 변화를 보여주어야 한다.

그런데 이것은 구조적으로 쉽지 않다. 공공과 중간지원조직, 전문가와 오랜 시간 함께 하기 어렵다. 언젠가 떠난다. 그들이 떠난 후에도 마을은 늘 좋은 모습으로 우리를 맞이 할까. 지속가능한 주민조직이 필요한 이유가 여기에 있다. 그리고 궁극적으로는 관리형 커뮤니티가 아니라 비즈니스형 커뮤니티가 필요하다.

다양한 사회적경제조직 중 왜, 마을관리협동조합인가

협동조합과 마을기업, 사회적기업, 자활기업 등을 우리는 사회적경제조직이라고 말한다. 도시재생사업이 활발해지면서 도시재생기업(CRC) 역시 지역의 상황과 조건에 따라서는 사회적경제조직에 포함시킬 수 있다. 그러면 어떤 형태의 조직이 도시재생에 가장 적합할까. 도시재생 뉴딜사업 가이드라인과 사업구성 예시서에 나오는 마을관리협동조합이 정답인가.

도시재생을 통해 낡은 공간을 새롭게 바꾸는 것은 중요하다. 하지만 오랜 시간에 걸쳐 집객의 기능을 상실한 공

간을 단순히 새롭게 꾸민다고만 해서 다시 사람이 넘쳐나는 공간으로 탈바꿈할까. 매력을 잃어가는 도시는 풍경과 시설도 중요하지만 인간을 깊이 이해하고자 할 때 가장 멋지고 좋은 환경, 즉 살고 싶은 도시로 되살아난다. 그래서 도시재생은 물리적 환경이 아닌 사람의 행태를 연구하고 주목할 때 성공한다. 그럴 수밖에 없다.

사람을 통해 사회와 경제, 환경을 고찰하고 변화를 꾀해야 한다. 영국의 정치경제학자 애덤 스미스 역시도 '시장'이 아니라 '사람'에게 주목했기에 세계적인 석학으로 성장할 수 있었다.

마을관리협동조합은 낡고 오래된 것을 보면 심장이 두근거리는 사람으로 가득한 곳이어야 한다. 예전에 지방을 내려가면서 차가 고장나서 멈춘 적이 있다. 다행히 근처에 카센터가 있었지만 너무나 낡고 허름하여 과연 차를 고칠 수 있을까 하는 의문이 들었다. 일단 맡겨보고 안 되면 견인차를 부르려고 했는데 웬걸, 단숨에 원인을 찾고 고쳤다. 낡았다는 이유로 무시했던 내 생각이 짧았다. 낡았다는 것은 무엇인가. 노련함이다. 노련하다는 것은 영민함이고 이것이 바로 스마트다. 스마트는 무조건 최신의 것만을 의미하지 않는다. 이와 같은 가치를 잘 지켜내고자 할 때 비로소 지역의 유산이 된다.

마을관리협동조합은 이와 같은 지역의 유산을 찾고 더 영민하고 이롭게 바꿀 수 있는 인적자원으로 만들어져야 한다. 어찌 보면 마을관리협동조합은 마을에서 가장 스마트한 조직이다. 아쉽게도 마을관리협동조합이 이와 같은 역할과 기능으로 완성되기 위해서는 오랜 시간이 필요하다.

아래 그림 1을 보면 마을에서 도시재생을 이해하고 주민 참여와 공동체 형성을 통해 다양한 사회적 실험과 경험을 쌓고, 주민을 지원하는 행정 등의 기관이 모두 떠난 후에도 지속가능한 조직으로 남기 위해서는 7년에서 10년 가까운 고민과 준비의 시간이 필요하다.



그림1 지속가능한 도시재생 경제조직 발굴 및 기간

그렇다면, 왜 마을관리협동조합인가. 마을기업과 사회적기업 등 좀 더 가볍고 유연한 조직이 있음에도 불구하고 마을관리협동조합을 지향하는 이유는 무엇인가. 이것은 두 가지 측면에서 살펴볼 수 있다.

첫째는 바로 대표성이다. 도시재생 뉴딜사업은 사업대상 지역 내에서 생활인프라 등 다양한 시설을 지역주민을 대표하는 마을관리협동조합이 위수탁 받아서 운영할 수 있도록 설계하였다. 따라서 무엇보다도 중요한 것은 마을관리협동조합이 해당 지역의 주민을 아우르는 대표성을 띄

어야 한다는 점이다. 이것은 지역 내 갈등조정에도 중요한 역할을 한다.

둘째, 도시재생사업에서 마을관리를 위한 다양한 사업을 무조건 마을관리협동조합만 할 수 있는 것은 아니다.

지역의 여건과 특성에 따라서는 마을기업과 사회적기업, 특히 국토교통형 예비사회적기업 등 다양한 도시재생 경제주체가 참여할 수 있다. 그런데 여기서 중요한 점은 마을관리협동조합은 아래 그림 2와 같은 통합조직체계를 구성할 수 있다는 점이다.

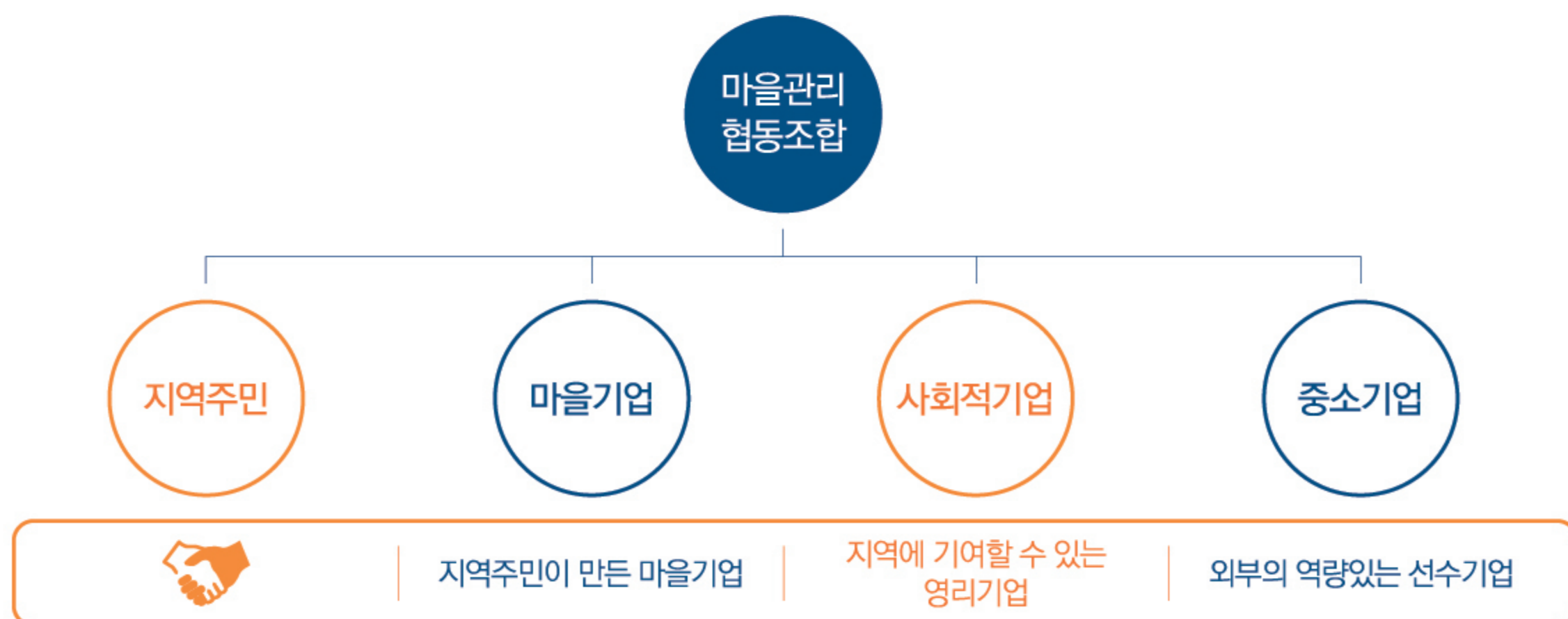


그림2 마을관리협동조합의 조직체계 구성 예시

도시재생 2.0, 지속가능한 도시재생 경제주체 어떻게 발굴해 나가야 하나

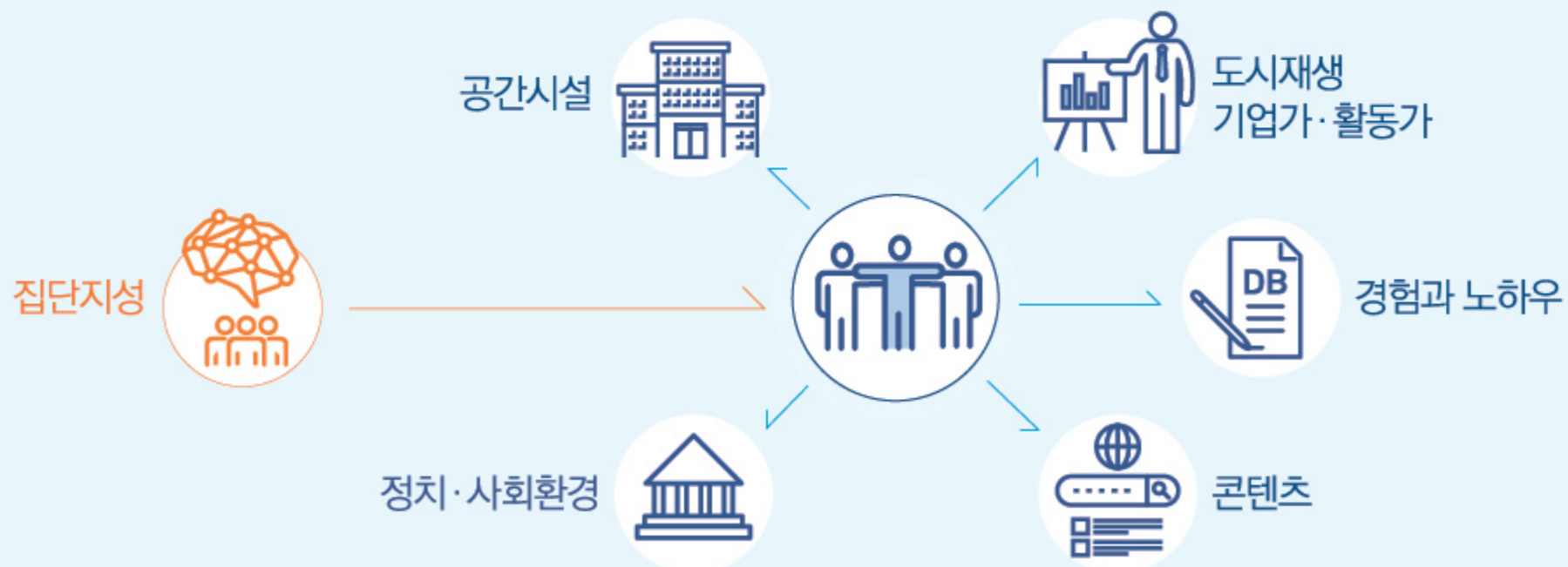
2021년은 도시재생 1.5의 해가 될 것이다. 1.5는 지속가능성을 갖기 위해 고민과 실험, 경험을 쌓는 단계이다. 다시 말해서 아직 자생 능력을 갖추지 못했다는 말이다. 따라서 당장의 비즈니스를 목적으로 무리한 계획은 지양해야 한다. 마을관리협동조합 설립은 도시재생의 완성이 아니라 시작일뿐이다. 관심과 흥미, 지속적인 참여를 끌어낼 수 있는 담백한 사업계획이 필요하다.

도시재생은 멋진 말이 아니다. 어떻게 보면 서글픈 단어다. 예들 들어 건물위생관리형 협동조합은 청소와 환경미화, 방역소독, 소모품 교환 등의 일을 한다. 이와 같은 마을관리는 사실 힘든 일이다. 멋지지 않다. 2021년은 지나치게 화려한 계획으로 차별화를 추구하기보다는 단계별 지향성을 가지고 단기와 중기, 장기로 나누어 할 수 있는 일을 발굴하고 경쟁력을 가질 수 있는 체력을 키웠으면

한다. 단기는 관리형 조합일지라도 중장기적으로는 킬러 콘텐츠와 프로그램 등 핵심사업을 수행할 수 있는 비즈니스형 조합을 지향해야 한다. 여기서도 가장 중요한 것은 인적자원일 수밖에 없다. 쇠퇴지역에서 좋은 인적자원은 유치와 키움을 동시에 추구해야 한다. 이에 대한 고민이 필요하다.

마을관리협동조합도 결국 사업을 하는 조직이므로 보통 수단과 방법이 중요하다고 생각한다. 사업과 일적 개념으로 놓고 보면 이유(Why)와 방법(How)이 중요하다. 하지만 커뮤니티에서는 이유(Why)보다 사람(Who)이 중요하다. 여기서 생각해야 할 점은 관점의 변화이지, 초점이 근거(Why)에서 사람(Who)으로 바뀌는 것은 아니다. 여전히 이유(Why)가 중요한 조직이 있고, 또 어떤 일은 방법과 수단이 중요하다.

그림3 지속가능한 도시재생을 위한 소규모 플랫폼으로써 마을관리협동조합



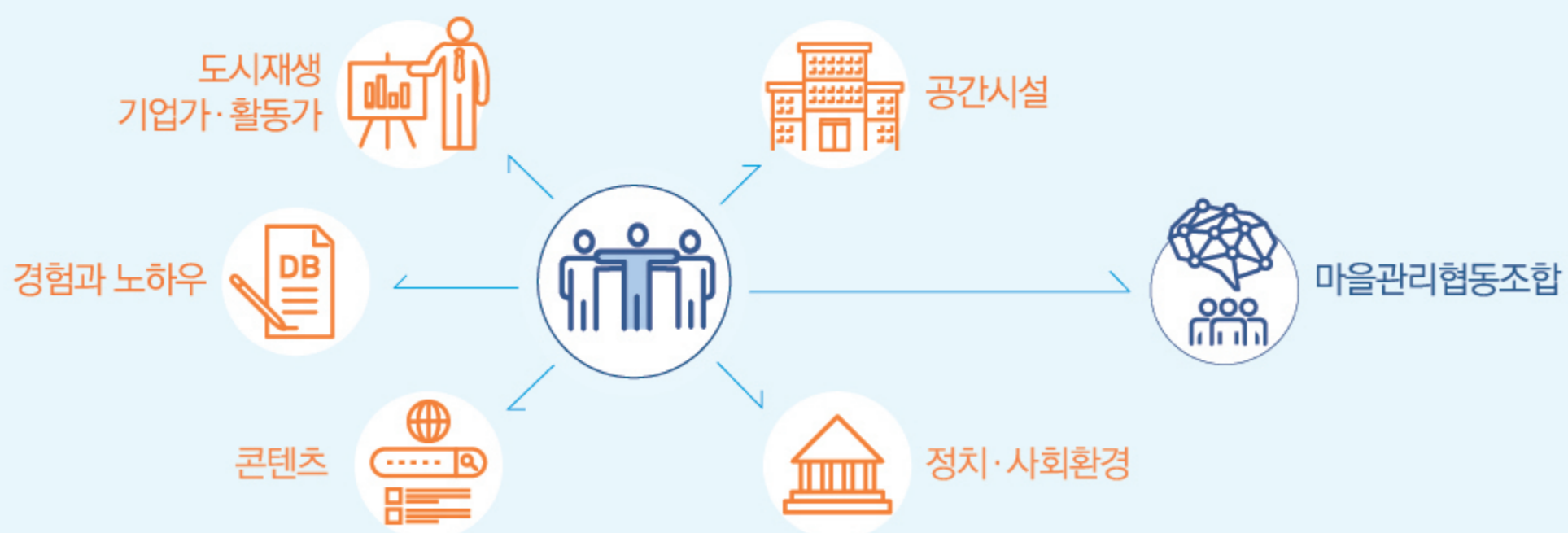
실패해도 괜찮아

마을관리협동조합에서는 단연 사람(Who)이 두드러진다. 사람(Who)은 인적자원이다. 공동체가 중요한 조직과 일에서 인적자원인 사람(Who)은 영향력이다. 그런데 사람(Who)을 변화, 참여시키는 것은 가장 어려우며 뺏속 깊은 전환의 경험을 요구한다. 그래서 지역을 대표하는 마을관리협동조합의 인적자원 구성은 진중해야 하고 주의가 필요하다.

마을관리협동조합은 가시적 성과인 사업(What)을 내세울 수도 있고, 어떻게 헤쳐나갈 것인지 방법(How)에 강점을 나타낼 수도 있다. 또 왜 이 사업이 마을에서 왜 필요한지 근거(Why)로 스토리텔링을 짤 수도 있다. 그런데 결국 승리하는 자는 사업(What), 이유(Why), 방법(How)가 아닌 사람(Who)을 설계하고 이 속에 일(What)과 근거(Why), 방법(How)을 녹여내는 인적자원이다.

앞으로 많은 도시재생뉴딜사업지역에서 마을관리협동조합이 나타날 것이다. 하지만 대부분의 지역이 사람이 아닌 사업과 수단, 방법만을 놓고 고민하고 있다. 이것은 지속가능성과 거리가 멀다.

마을관리협동조합을 끌어내갈 수 있는 사람은 그림 3과 같이 지역주민과 함께 어떤 그릇을 빚어 나갈지 고민하는 사람이다. 신축년 도시재생 경제조직은 인적자원을 비롯하여 교육과 지원, 모델 개발, 사례 발굴, 네트워크, 제도 개선 등 모든 부문에서 완성도를 높여나갈 수 있는 해이기를 바란다.



모자란 건 다 함께



발행처 사회적협동조합 사람과세상

발행인 주 태 규

주 소 경기도 수원시 영통구 동탄지성로470번길 34, 상가동 2층
(망포동, 수원영통 경기행복주택)

TEL 070-4763-0130

FAX 070-4763-0120

디자인 | 제작 사회적기업 (주)지음기획 TEL 1800-6423

